

# Diosa

パオン

～ディオーサ～

クリーム Cream

<使用説明書>

ヘンケルジャパン株式会社

〒140-0002 東京都品川区東品川2-2-8

使用方法、その他についてご質問がありましたら、  
お客様相談室まで、お問い合わせください。

お客様相談室 ☎0570-032525

受付:土・日・祝日を除く10:00～12:00/13:00～17:00

AF.A

- ご使用の際は必ず最後までよく読んで正しくお使いください。
- ヘアカラーはまれに重いアレルギー反応をおこすことがあります。
- ご使用の際は毎回必ず皮膚アレルギー試験(パッチテスト)を行ってください。

## 使用上のご注意

### 1 次の方は使用しないでください

- ① 今までに本品に限らずヘアカラーでかぶれたことのある方
- ② 染毛中または直後に、じんま疹(かゆみ、発疹、発赤)あるいは気分の悪さ(息苦しさ、めまい等)を経験したことのある方
- ③ 皮膚アレルギー試験(パッチテスト)の結果、皮膚に異常を感じた方
- ④ 頭皮あるいは皮膚が過敏な状態になっている方(病中、病後の回復期、生理時、妊娠中等)
- ⑤ 頭、顔、首筋に、はれもの、傷、皮膚病がある方
- ⑥ 腎臓病、血液疾患等の既往症がある方
- ⑦ 体調不良の症状が持続する方(微熱、倦怠感、動悸、息切れ、紫斑、出血しやすい、月経等の出血が止まりにくい等)

### 2 使用前のご注意

- ① 染毛の2日前(48時間前)には右記の手順に従って毎回必ず皮膚アレルギー試験(パッチテスト)を行ってください。パッチテストは、染毛剤にかぶれる体質であるかどうかを調べるテストです。テスト部位の観察はテスト液塗布後30分位および48時間後の2回行います。過去に何回も異常なく染毛していた方でも、体質の変化によりかぶれるようになる場合もありますので、毎回必ず行ってください。
- ② 頭髮以外には使用しないでください。本品は頭髮用の製品です。
- ③ 眉毛、まつ毛に使用しないでください。薬剤が目に入るおそれがあります。
- ④ 顔そり直後は染毛しないでください。皮膚が細かく傷ついているおそれがあり、刺激等を受けやすくなります。
- ⑤ 染毛の前後1週間はパーマントウェーブをかけないでください。髪を傷めたり、色落ちしたりすることがあります。

### 3 使用時のご注意

- ① 薬剤は使用直前に混合し、直ちに使用してください。
- ② 換気のよいところで使用してください。
- ③ 必ず添付の手袋を着用してください。
- ④ 染毛中に入浴したり、染める前に髪をぬらしたりしないでください。汗やしずく等で薬剤が目に入るおそれがあります。
- ⑤ 薬剤が顔、首筋等につかないようにしてください。薬剤がついたときは、直ちに水で洗い落としてください。
- ⑥ 薬剤や洗髪時の洗い液が目に入らないようにしてください。目に入ると激しい痛みを生じたり、場合によっては目が損傷(角膜の炎症等)を受けたりすることがあります。万一、目に入ったときは絶対にこすらないで、直ちに水またはぬるま湯で15分以上よく洗い流し、すぐに眼科医の診療を受けてください。
- ⑦ 染毛中に発疹、発赤、はれ、かゆみ、強い刺激等の皮膚の異常やじんま疹、息苦しさ、めまい等の症状が現れた場合には、直ちに薬剤をよく洗い流し、すぐに医師の診療を受けてください。
- ⑧ 染毛後に何らかの異常を感じた場合には、必ず医師の診療を受けてください。

### 4 取り扱い上のご注意

- ① 混合した薬剤の残りは効果がなくなります。必ず洗い流して捨ててください。
- ② 混合した薬剤は保存しないでください。ガスが発生して容器が破裂するおそれがあります。

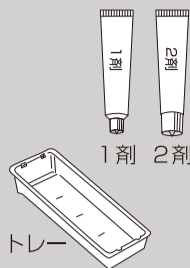
### 5 保管上のご注意

- ① 幼児の手の届かない所に保管してください。誤って飲んだり食べたりすると危険です。
- ② 高温や直射日光をさけて保管してください。

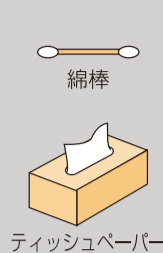
## 皮膚アレルギー試験(パッチテスト)の手順

皮膚アレルギー試験(パッチテスト)時に必要なもの

箱の中に入っているもの



ご用意いただくもの



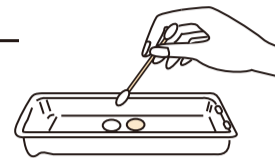
染毛の2日前(48時間前)には、  
毎回必ず行ってください。

皮膚アレルギー試験(パッチテスト)は、アレルギーの有無をチェックするための簡単なテストです。ある食品、化粧品、医薬品などでアレルギー反応をおこす人がいるように、ヘアカラーでアレルギー反応をおこす人がまれにいます。ヘアカラーのアレルギー反応は、初回の染毛時のテストで異常が認められなくても、何回か初めて異常が認められる場合もあります。染毛のたびに毎回必ず皮膚アレルギー試験(パッチテスト)を行ってください。

### 1 テスト液をつくります。

- (1) 1剤チューブのキャップをはずし、キャップ頭部の突起で、チューブの口に穴をあけます。ごく少量をトレーに出します。
- (2) 2剤を、1剤と同量だけトレーに出し綿棒で混合します。

※キャップは1剤と2剤をまちがえないように、それぞれ元のチューブにしっかりとしめてください。



### 2 テスト液ができたら、腕の内側に10円硬貨大にうすく塗り、自然に乾燥させます。

- テスト液が乾燥するまで、衣服につかないようにご注意ください。30分くらい放置しても乾かない場合はテスト液のつけすぎですから、余分なテスト液をティッシュペーパーなどで軽く拭き取ってください。
- テストをした当日は、なるべく入浴しないでください。やむをえず入浴する場合は、テスト部位をぬらさないでください。



### 3 そのまま触れずに48時間放置します(時間を必ず守ってください)。

### 4 テスト部位の観察はテスト液塗布後30分くらいと48時間後の2回は必ず行ってください。

- そのとき、塗布部に発疹、発赤、かゆみ、水疱、刺激等の皮膚の異常があった場合には、手などでこすらないで直ちに洗い落とし、染毛しないでください。
- 途中、48時間以前であっても、同様の皮膚の異常を感じた場合には、直ちにテストを中止し、テスト液を洗い落として、染毛しないでください。
- かぶれた部位などは手などでこすらず、すぐに皮膚科専門医の診療を受けてください。

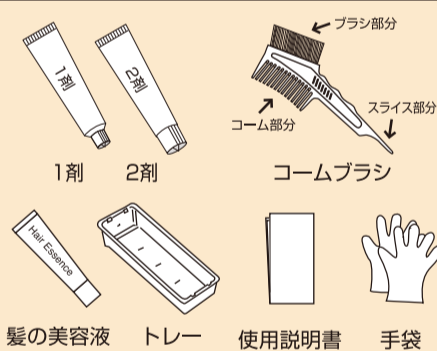
### 5 48時間たって異常がなければ、すぐに染毛してください。

※日をおくと体質が変わることがあります。皮膚アレルギー試験(パッチテスト)は毎回必ず染める前に行ってください。

## ご使用前の準備

### 必要なものの準備

箱の中に入っているもの



ご用意いただくもの



### 髪の状態

- 前洗いの必要はありません。ただし髪の汚れのひどいとき、カールスプレーなどの一時染毛料や多量の整髪料などをご使用のときは、前日に洗髪しておいてください。
- 非酸化染毛剤(マロンマインドカラーなど)で染めた髪には使用しないでください。

### 身じたく

※薬剤が衣服、床、じゅうたん、壁などに付着すると落ちませんので、充分注意してください。

- 汚れてもかまわない前あきの服装に着替え、首にケープかタオルをかけます。
- 床などが汚れないように新聞紙などを重ねて敷きます。
- 生えざわや耳や首に混合クリームがついて着色するのを防ぐために、コールドクリームなどを塗っておきます。ただし、コールドクリームが髪につくと、染まりにくくなりますのでご注意ください。
- 爪も髪と同じように染まりますから、添付の手袋をはめてお使いください。このとき手首を輪ゴムでとめておくと操作しやすくなります。
- メガネ、イヤリング、ピアス、ネックレス、指輪は、はずしてください。
- 寒いときは、なるべく暖かい部屋で染めてください。



準備ができれば裏面へ

必ず表面もお読みください。

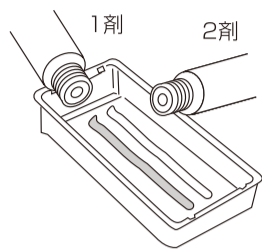
## How to use ご使用方法

# 1 使用直前に混合クリームをつくります。



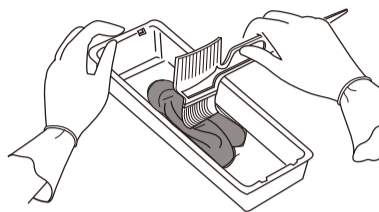
1 1剤と2剤を、添付のトレーの中に必要なだけ、同じ量をしぼり出します。

1剤チューブは皮膚アレルギー試験(パッチテスト)のときにあけてあります。



2 コームブラシのブラシ部分でよく混合します。

できあがった混合クリームは、すぐに髪に塗ってください。  
※混合クリームは紫色に発色することがありますが、表示の色に染まります。



### 1剤・2剤についてのご注意

※中身の残ったチューブのキャップは、1剤と2剤をまちがえないようにそれぞれ元のチューブにしっかりとめてください。また、高温の場所をさけて保管してください。  
※1剤クリームが、まれに一部分黒色か茶色になることがあります。染毛効果には影響ありません。

# 2 混合クリームを髪に塗ります。



塗布する順番



- 1 前髪・生えざわ
- 2 サイド
- 3 トップ
- 4 頭のうしろ
- 5 えり足

目のあいぐしで髪をよくとかしてほつれをのぞき、クシ通りをよくしておきます。

乾いた髪に使用してください。

### 染める時のご注意

※混合クリームが顔や皮膚についたときは、すぐに水で湿らせたティッシュペーパーなどで拭き取ってください。時間がたつほど、とれにくくなります。  
※金属製のヘアピンやクシなどは、熱をもち髪をいためることがありますので、使用しないでください。  
※混合クリームが目に入らないよう、特に注意してください。  
※使い残した混合クリームは再使用できませんので、必ず捨ててください。

### 分割して使用される場合

※1剤・2剤のキャップは、まちがえないようにそれぞれ元のチューブにしっかりとめて、高温の場所をさけて保管してください。  
※コームブラシ、トレー、手袋をぬるま湯でよく洗って保管してください。  
※2回目からも染毛の前には毎回必ず皮膚アレルギー試験(パッチテスト)を行ってください。  
※2回目以降のご使用の際、1剤の先端が黒くなっていることがあります。染毛効果には影響ありません。

## 髪全体を染める場合

合計20分

### 1 髪に塗ります。

<塗布する順番>を参考に、コームブラシのスライス(とがった)部分で髪を小分けしながら、混合クリームをブラシにとり、髪の根元→中間→毛先の順で塗ります。

※生えざわなど白髪の多い部分には、混合クリームを多めに塗ってください。



10分

### 2 髪全体になじませます。

コームブラシのコーム部分で均一になるように髪全体によくのばしてください。



10分

### 3 10分間放置します。



## 白髪の目立つ部分だけを染める場合

合計20分

### 1 髪に塗ります。

混合クリームをブラシにとり、染めたい部分の白髪に、根元→中間→毛先の順で塗ります。



10分

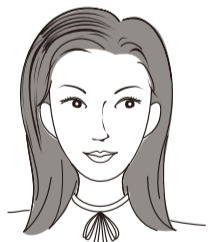
### 2 なじませます。

コームブラシのコーム部分で髪をとかすように、なじませます。



10分

### 3 10分間放置します。



## 新しくのびてきた部分を染める場合(リタッチ)

合計20分

### 1 髪に塗ります。

<塗布する順番>を参考に、混合クリームをブラシにとり、新しくのびてきた髪の根元に塗ります。

※このとき、全体につけると、毛先の部分と根元が均一に染まらないことがあります。毛先の部分にはつけないようにしてください。



5分

### 2 10分間放置します。



### 3 髪全体になじませ、放置します。

根元につけた混合クリームを、コームブラシのコーム部分で毛先に向かってのばし、なじませ放置します。



5分

# 3 洗い流し、よく乾かします。



### 洗髪・乾かす時のご注意

※洗髪時の洗い液が目に入らないよう、特にご注意ください。  
※目に入ったときは、すぐに水またはぬるま湯でよく洗い、眼科専門医の診療を受けてください。自分の判断で目薬を使用しないでください。  
※髪は十分に乾かしてください。  
※半乾きの状態では枕カバー、衣服等に色がつくことがあります。

放置時間がすぎたら、ぬるま湯で十分にすすぎ、シャンプーをした後、トリートメントで仕上げます。汚れてもかまわないタオルで拭いてください。



# 4 美しい色味、つややかな質感をキープ。



染毛後1週間ごとに、添付の「髪的美容液」を少量手にとり、タオルドライした髪または乾いた髪全体になじませます。  
※洗い流す必要はありません。

1回の使用量の目安(約5回分)



### 使用後のご注意

※再度ブリーチやヘアカラー(ヘアマニキュアを除く)を使用される場合は、髪や地肌への負担を考慮し1週間以上の間隔をおいてからご使用ください。  
※次のような場合には、衣類、帽子、枕カバーなどに色移りすることがありますのでご注意ください。  
・髪がぬれているとき。(運動などで多量の汗をかいたとき、雨にぬれたとき、洗髪後など)  
・育毛剤、ヘアリキッド、ヘアフォームなどの頭髪用品を多量に使用したとき。

捨てられる際は コームブラシとトレーは、すぐ水などで軽くすすぎ、クリームを洗い流してから、ビニール袋などで包んで、各地域の指定の分別に合わせて、ごみに出してください。