



ご使用に際して、この説明文書を必ずお読みください。  
また、必要なときに読めるように大切に保管してください。

酸素透過性ハードコンタクトレンズ・ハードコンタクトレンズ用  
酵素洗浄保存剤

# New マイティア<sup>®</sup> イーjee-S

この説明書に記載された使用方法や使用上の注意にしたがって正しく使用しないと、目の感染症等を生じ重篤な場合には視力を失う危険性も生じます。この説明書に記載された事項は必ずお守りください。なお、使用されるコンタクトレンズの取扱説明書もよく読み、その使用方法等をお守りください。

## ■ 用 途

すべての酸素透過性ハードコンタクトレンズ（O<sub>2</sub>レンズ）およびハードコンタクトレンズの洗浄・保存・たん白除去

## ■ 主成分

たん白分解酵素、陰イオン界面活性剤、両性界面活性剤、非イオン界面活性剤  
（本品は、上記の成分を含む無色澄明～微黄色澄明な液です。）

## ■ 特 徴

Newマイティアイーjee-SはO<sub>2</sub>レンズ、ハードコンタクトレンズのわずらわしいケアを簡単にします。

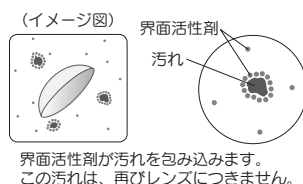
- 漬けておくだけでレンズの洗浄、保存、たん白除去が同時にできます。
- 「洗浄力持続作用」「抗菌作用」「汚れ再付着防止作用」の3つの特長によりレンズを清潔に保ちます。
- すべてのO<sub>2</sub>レンズ、ハードコンタクトレンズにご使用いただけます。
- 置き場所を選ばないコンパクトサイズで、携帯にも便利です。
- 使いやすいワンタッチキャップを採用しています。

●『3つの特長』でレンズ清潔!! 1週間連続して使用できます。

①『洗浄力持続作用』  
「PCA※」が酵素の働きを持続させ、たん白汚れに対する洗浄力を保ちます。

②『抗菌作用』  
「PCA」が液中の細菌の増殖を抑制する働き（抗菌作用）を高め、レンズを細菌から守ります。

③『汚れ再付着防止作用』  
界面活性剤が除去した汚れを包み込み、レンズへの再付着を防ぎ、レンズをキレイに保ちます。



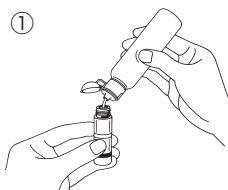
界面活性剤が汚れを包み込みます。  
この汚れは、再びレンズにつきません。

※「PCA」（ピロリドンカルボン酸ナトリウム）：天然保湿因子として皮膚中に存在するアミノ酸類の一種です。

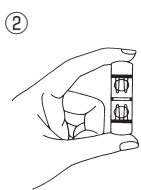
コンタクトレンズを安全に装着するために、レンズをはずした後は洗浄、すすぎ、たん白除去、保存のケアを正しく行うことが必要です。

## ■ 使用方法

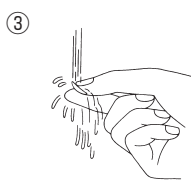
（汚れが気になる場合）



① お手持ちのレンズ保存ケースを水道水で洗い、本品を約9分目まで入れてください。



② レンズをはずして、レンズ保存ケースの液に一夜（6時間以上）浸漬してください。



③ 保存したレンズを装着するときは、水道水でレンズのヌルヌルした感じがなくなるまで指で軽くすりあわせてよくすすいでください。



レンズの汚れが気になる場合は、本品をレンズに数滴落として軽くレンズをすり合わせるようにしてこすったあと、水道水ですすいでから装着してください。

- レンズ保存ケース内の液は、1週間ごとに新しい液と取りかえてください。（1週間以内でもレンズ保存ケース内の液に浮遊物、異物がある場合には、新しい液と取りかえてください。）

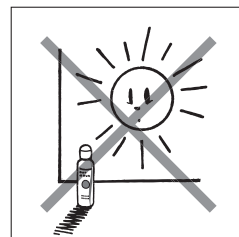
## ■ 使用上の注意

(使用に際して、次のことにご注意ください。)

- 1) ソフトコンタクトレンズには使用しないでください。  
(レンズの中に薬剤が吸着されて、目に刺激を与えたり、レンズの物性に影響を与えることがあります。)
- 2) 誤った取扱いをするとレンズや目の異常の原因となることもありますので、必ず定められた使用方法を守ってください。また、定められた用途以外で使用しないでください。
- 3) コンタクトレンズを取扱う前に、セッケン等でよく手を洗い清潔にしてください。また、つめをレンズに当てないようにしてください。
- 4) 保存後のすすぎが不十分な場合には、レンズを装着したとき、目に刺激を与えることがありますので、レンズを装着する前に水道水でよくすすいでください。
- 5) 小児に使用させる場合には、保護者の指導監督のもとに使用させてください。
- 6) 本品は服用しないでください。
- 7) 本品は、絶対、目に入れないでください。また、本品に浸漬したレンズをそのまま装着しないでください。  
万一、本品が目に入ったり、浸漬したレンズをそのまま装着した場合には、すぐに水またはぬるま湯で洗ってください。症状が重い場合は、眼科医の診療を受けてください。
- 8) 容器の先端(そそぎ口)に指先等が触れると雑菌等のため、薬液が汚染又は混濁することがありますのでご注意ください。また、混濁した製品や変色した製品は使用しないでください。

## ■ 保管および取扱い上の注意

- 1) 小児の手の届かない所に保管してください。
- 2) 本品および本品を入れたレンズ保存ケースは、直射日光をさけ、涼しい所に密栓して保管してください。
- 3) 他の容器に入れ替えないでください。(誤用の原因になったり、品質が変わります。)
- 4) レンズ保存ケース内の液は、1週間ごとに新しい液と取りかえてください。  
(1週間以内でもレンズ保存ケース内の液に浮遊物、異物がある場合には、新しい液と取りかえてください。)
- 5) 使用期限を過ぎた製品は使用しないでください。  
また、使用期限内であっても、開封後はすみやかにご使用ください。
- 6) 容器に他のものを入れて使用しないでください。



## ■ 問題があった場合の対処法

- 1) 本品を使用して目や皮ふに異常を感じた場合には、直ちに本品とレンズの使用を中止し、医師にご相談ください。
- 2) 誤って飲んだ場合には、直ちに医師の診療を受けてください。

## ■ その他

- 1) コンタクトレンズを清潔に、また、正常に保つために洗浄・保存については十分心がけてください。
- 2) コンタクトレンズご使用の方は、眼科医による定期検査を必ずお受けください。

## ■ 包 装 60mL

本製品内容についてのお問合せは、お買い求めのお店、または下記にお願い申し上げます。

千寿製薬株式会社「お客様インフォメーション」  
〒541-0046 大阪市中央区平野町二丁目5番8号  
電話：☎0120-07-8552  
受付時間：9:00～17:00(土、日、祝日を除く)

● タケダ健康サイト <http://takeda-kenko.jp>

2014年2月改訂

製造販売元 **千 寿 製 薬 株 式 会 社**  
〒541-0046 大阪市中央区平野町二丁目5番8号

販売元 **武 田 薬 品 工 業 株 式 会 社**  
〒540-8645 大阪市中央区道修町四丁目1番1号